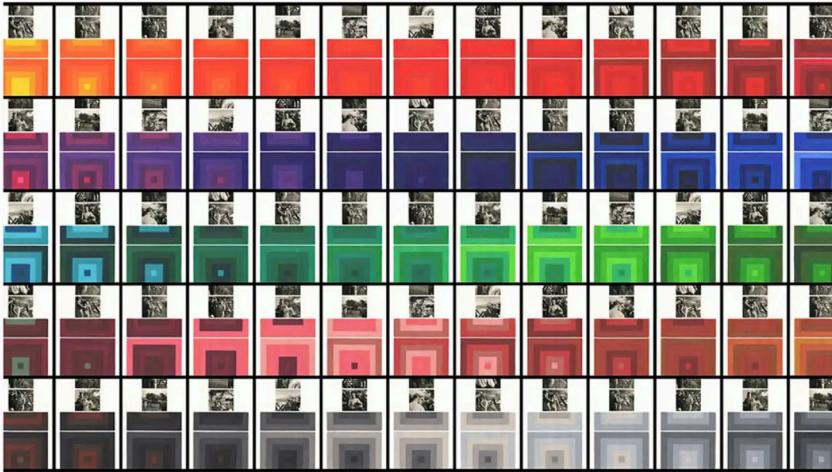


DIRECTO Siga la última hora de la actualidad política en España



Detalle de 'Calle', 2022

ARTE

Inmaculada Salinas: las mártires de todos los tiempos a pleno color

La galería 1 Mira Madrid dedica su primera exposición individual en Madrid a esta pintora que pone a la mujer en el centro de sus composiciones, apoyándose en el archivo, lo fragmentario y la repetición.

14 octubre, 2023 - 02:04



Luisa Espino · X

Inmaculada Salinas (Guadalcanal, 1967) es una de esas artistas que no ha recibido la atención que merece. En su obra se cruzan la apropiación, el archivo y el dibujo, **la reivindicación de lo femenino, de lo pequeño y fragmentado** frente a una “totalidad” tradicionalmente asociada a lo masculino. El color se ha convertido también, sin quererlo, en una de sus señas de identidad, desplegado en completas gamas cromáticas en forma de dianas y como marco de fotografías encontradas. Hasta hace poco se podía ver su exposición más importante hasta la fecha en la Virreina de Barcelona, *Voces en el bosque* –con el permiso de *Memoria del presente* en la Sala Atín Aya de Sevilla en 2020– y sus minuciosos trazos fueron elegidos por los críticos de El Cultural entre **lo mejor de la última edición de ARCO**.

Inmaculada Salinas. La Voz a ti debida

Galería 1 Mira Madrid.
Comisario: Mira Bernabeu.
Hasta el 8 de noviembre. De
12.000 a 35.000 €

En Madrid no se había mostrado una panorámica de su trabajo, a excepción de esas pinceladas en las ferias o en colectivas como la que dedicaba CentroCentro a la revista *Arena*, con lo que *La voz a ti debida*, en la galería 1 Mira Madrid, es una cita ineludible. Toma prestado **el título del libro de Pedro Salinas**, subrayando la importancia

que la artista concede a los textos que introduce a menudo en sus obras, así como al propio concepto de “voz” enriquecido con matices que van más allá de la palabra.

Lo vemos en la primera obra del montaje, *Cruz* (2023), en la que disemina sus múltiples significados. Se apoya para ello en imágenes de ramas y copas de árboles e incluye los nombres de personas de distintas épocas, no solo artistas, que le han influido a lo largo de estos años. **Tintoretto**, Brueghel, Ingres, Jesús Herrera Martínez, Da Vinci, **Caravaggio**, Poussin, Botticelli, Rosa Chacel o **Rosa Montero**, subrayan ese gusto de Salinas por **la apropiación, el préstamo, las imágenes encontradas...** aunque en *Cruz* haya realizado ella las polaroids.

*Sus minuciosos trazos fueron elegidos
por los críticos de El Cultural entre lo
mejor de la última edición de ARCO*

El resto de las obras están protagonizadas por mujeres. Santa Eulàlia, Artemisa o la propia artista, que cuantifica sus horas de trabajo en la serie *Diario Diana* (2022-2023), con blancos de tiro en los que deja ver los trazos del lápiz y los restos de goma de borrar en **un ejercicio metódico y artesanal**.

El formato de presentación en políptico es otra de sus peculiaridades, con algunos ejemplos de hasta 150 piezas. En *Cal* (2022) se detiene en el martirio de Santa Eulàlia y en las dos piezas monocromas sepia de *Acteón* (2023) muestra el momento del castigo de Artemisa al cazador, cuando lo convierte en ciervo y es devorado por sus perros, tras sorprender a la diosa bañándose desnuda en el bosque.

Pero son dos piezas las que llaman especialmente la atención: *Cárcel y Calle* (2022). En la primera se apoya en imágenes de un álbum familiar en blanco y negro, con las que construye **la historia de una niña**, y varios textos de *La tumba de Antígona* de María Zambrano. Es la excusa para hablar de la familia y de sus conflictos y recrearse en el color, del blanco al dorado.

algunos ejemplos de hasta 150 piezas. En *Cal* (2022) se detiene en el martirio de Santa Eulàlia y en las dos piezas monocromas sepia de *Acteón* (2023) muestra el momento del castigo de Artemisa al cazador, cuando lo convierte en ciervo y es devorado por sus perros, tras sorprender a la diosa bañándose desnuda en el bosque.

[*Soledad Sevilla: "No quiero representar una puerta sino la sensación de entrada"*]

Pero son dos piezas las que llaman especialmente la atención: *Cárcel y Calle* (2022). En la primera se apoya en imágenes de un álbum familiar en blanco y negro, con las que construye **la historia de una niña**, y varios textos de *La tumba de Antígona* de María Zambrano. Es la excusa para hablar de la familia y de sus conflictos y recrearse en el color, del blanco al dorado.

En *Calle* recoge **el castigo que sufrieron un grupo de mujeres en la Francia** de la Segunda Guerra Mundial. Presenta todos los elementos – fotografías y colores– cortados como un puzle que se lee de arriba abajo, de izquierda a derecha. Vuelve al fragmento, la repetición, el color y la mujer como protagonista.